

## Pocitová mapa města Turnov






Mapy mají obrovskou moc prezentovat prostorové informace v srozumitelné a široce akceptovatelné formě. Mentální mapování a mentální mapa jsou koncepty, které hrají důležitou roli především v prvních fázích tvorby prostorových představ a informací o našem okolí. Mentální mapování lze popsat jako metodu reprezentující především „volnou kresbu“ podle paměti<sup>1</sup>. Výsledná „mapa“ obsahuje hlavní prvky, které si komunita sama určí, a jsou pro ni proto důležité.

Pocitové mapy jsou koncept, který k nám přichází ze zahraničí a v českém prostředí jej využili již například ve Vodňanech (Pocitová mapa Afrodity Vodňanské<sup>2</sup> byl dlouhodobý projekt občanského sdružení Vodňany žijou, kterého se v roce 2010 zúčastnili žáci všech sedmi vodňanských škol), v Jihlavě (v rámci předvolební kampaně použilo pocitové mapy sdružení Fórum Jihlava<sup>3</sup>) či Říčanech (tvorba pocitové mapy probíhala v roce 2015 v rámci akce Fórum Zdravého města a účastníci do mapy podle svých pocitů přiřazovali místům vlastnosti týkající se kvality života ve městě).

Z českých výzkumníků se pocitovým mapám věnují především v Olomouci, na Katedře rozvojových studií, kde je realizován projekt [www.PocitoveMapy.cz](http://www.PocitoveMapy.cz)

### Průběh mapování v Turnově

Podobně jako u výše zmíněných Říčan i v Turnově tvorba pocitové mapy probíhala v rámci akce Fórum Zdravého města (31. 10. 2016). Sběr dat probíhal i po skončení FZM formou online mapování. Na workshopu měli hosté k dispozici mapu města a jeho okolí v měřítku 1:10 000, která sloužila jako podklad pro tvorbu pocitové mapy. Na mapu zapojení účastníci zaznačovali pocity vztahující se k určitému místu pomocí špendlíků pěti různých barev. Barvy reprezentovaly tyto „pocity“:

Barva špendlíku	znamená... v Turnově
	Tady to mám rád(a)
	Tady by mohlo být více zeleně – městská zeleň
	Tady trávím volný čas sportem či rekreací
	Tady je to ošklivé
	Tady se cítím nebezpečně

Tím, že účastníci využívali při práci špendlíky<sup>4</sup>, zaznačili v mapě vždy bod, kterému byl přiřazen určitý pocit.

<sup>1</sup> Není to tedy metoda založená na exaktních měřeních, ale na subjektivních hodnoceních a pocitech.

<sup>2</sup> <http://www.revodnany.cz/index.php?p=vodn-pocit-mapy>

<sup>3</sup> [http://www.forumjihlava.cz/akce\\_v\\_ulicich/pocitova\\_mapa](http://www.forumjihlava.cz/akce_v_ulicich/pocitova_mapa)

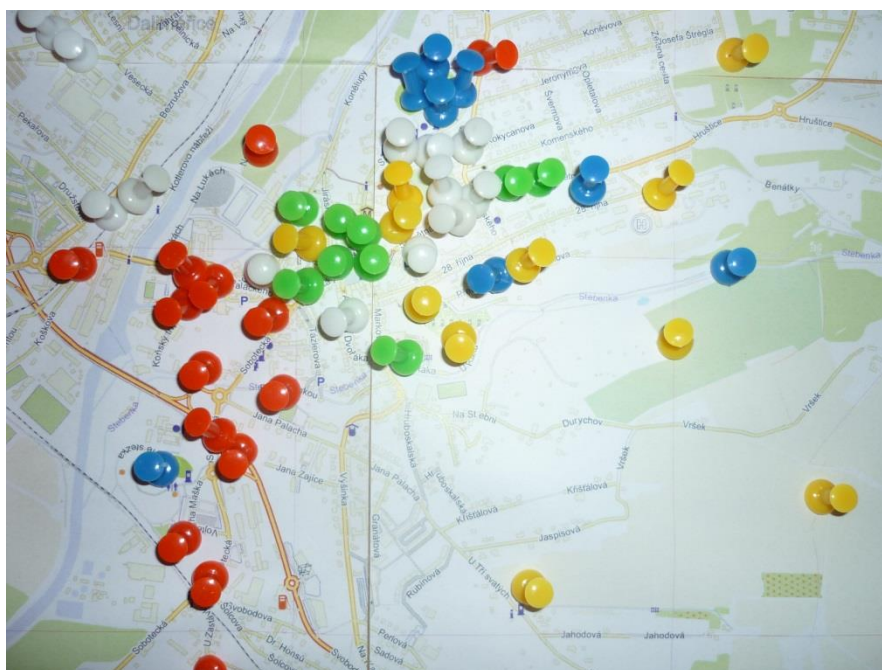
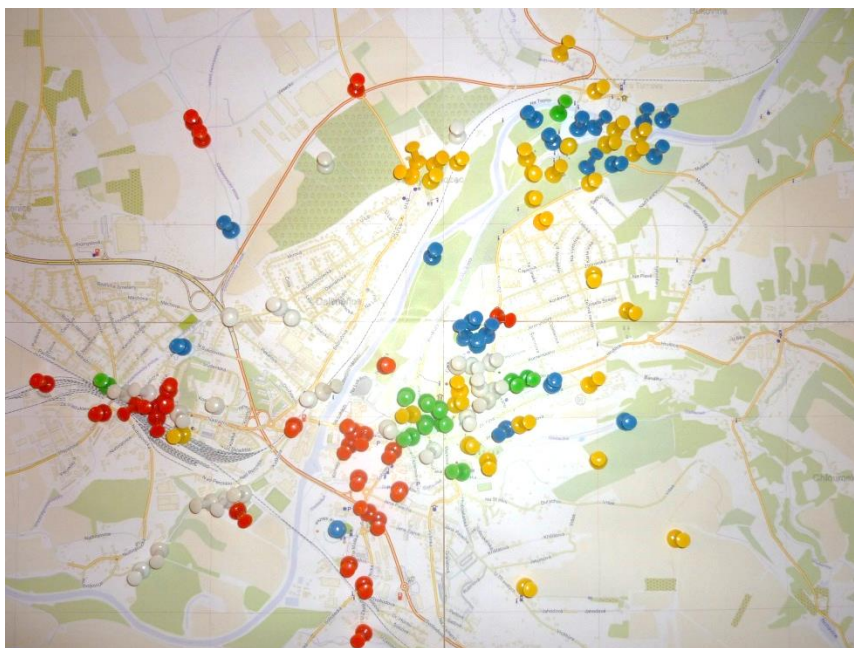
<sup>4</sup> Velkou předností pocitovým map je, že při práci s nimi lze využívat velmi jednoduché a levné prostředky, které umožňují získávat data i ve velmi ztížených podmínkách, jako je např. práce v terénu v rozvojových zemích.



STÁTNÍ FOND  
ŽIVOTNÍHO PROSTŘEDÍ  
ČESKÉ REPUBLIKY

Ministerstvo životního prostředí

Výstupy:



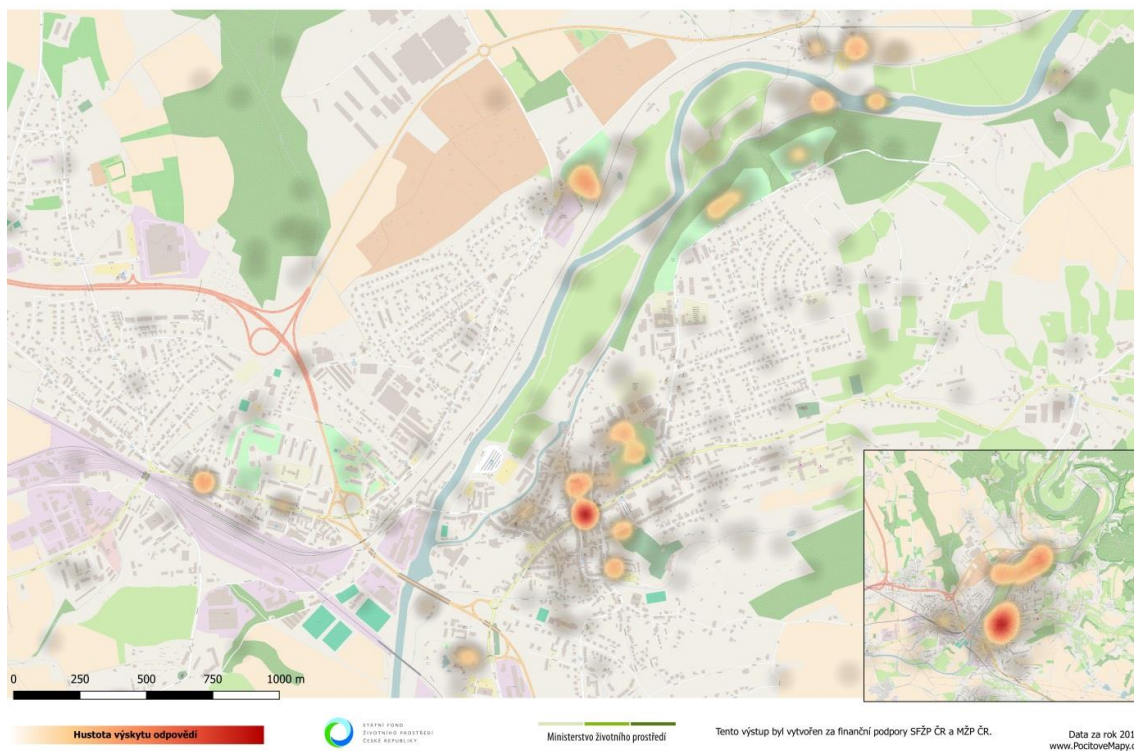
STÁTNÍ FOND  
ŽIVOTNÍHO PROSTŘEDÍ  
ČESKÉ REPUBLIKY

Ministerstvo životního prostředí

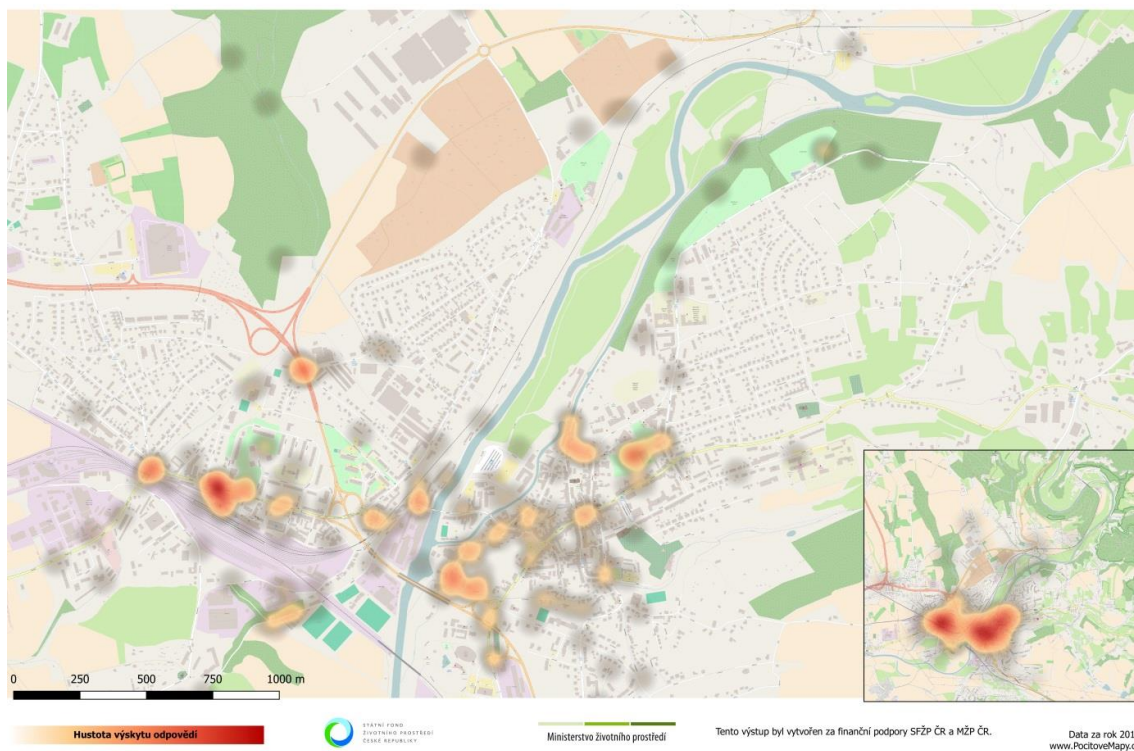
Tento výstup byl vytvořen za finanční podpory SFŽP ČR a MŽP ČR



### Kde to v Turnově mám rád(a)?



### Kde se v Turnově cítím nebezpečně?



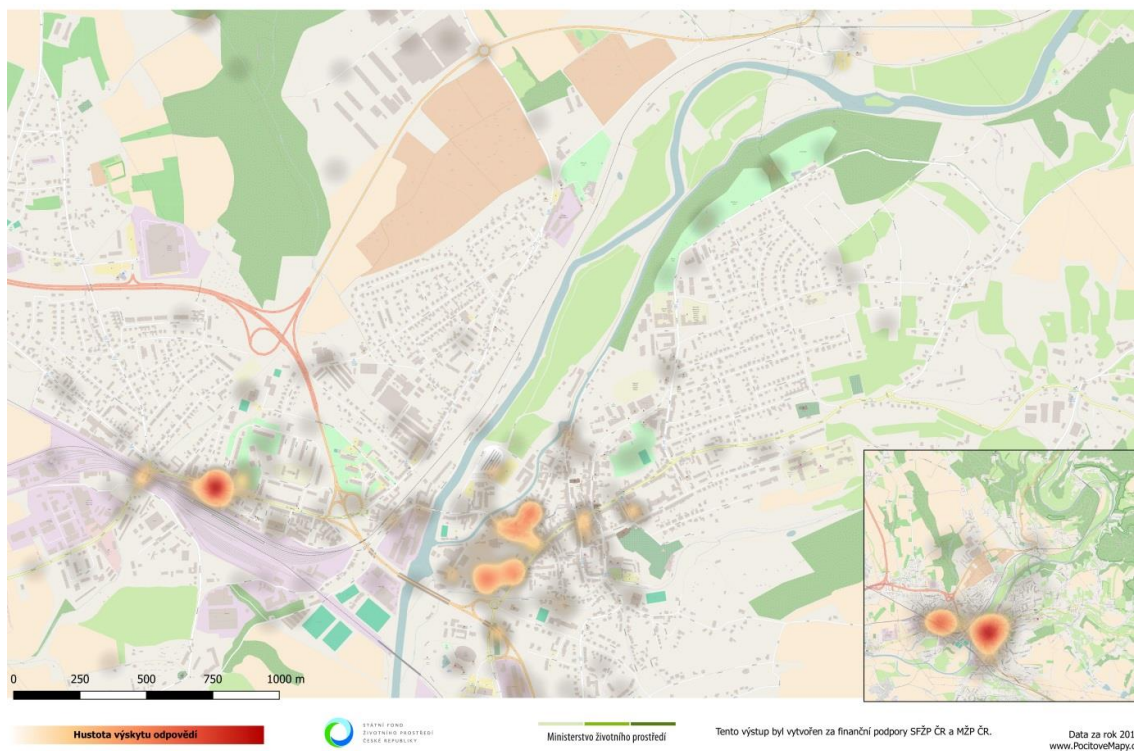
STÁTNÍ FOND  
ŽIVOTNÍHO PROSTŘEDÍ  
ČESKÉ REPUBLIKY

Ministerstvo životního prostředí

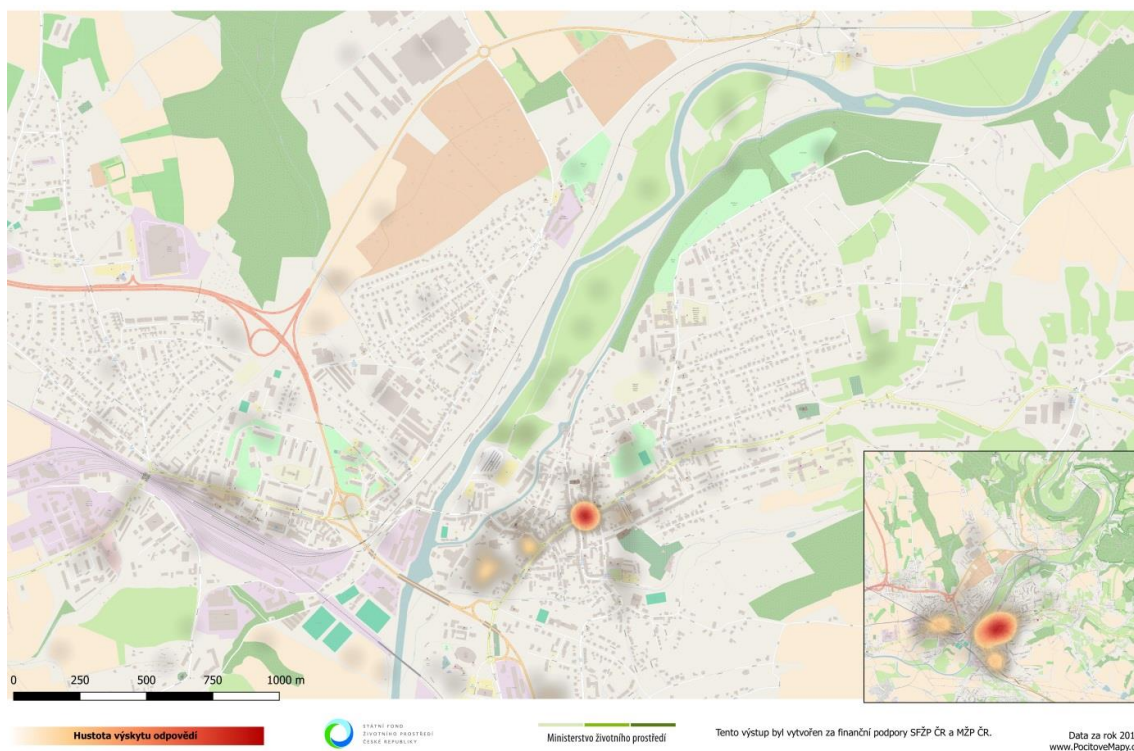
Tento výstup byl vytvořen za finanční podpory SFŽP ČR a MŽP ČR



### Kde je to v Turnově ošklivé?



### Kde by v Turnově mohlo být více městské zeleně?

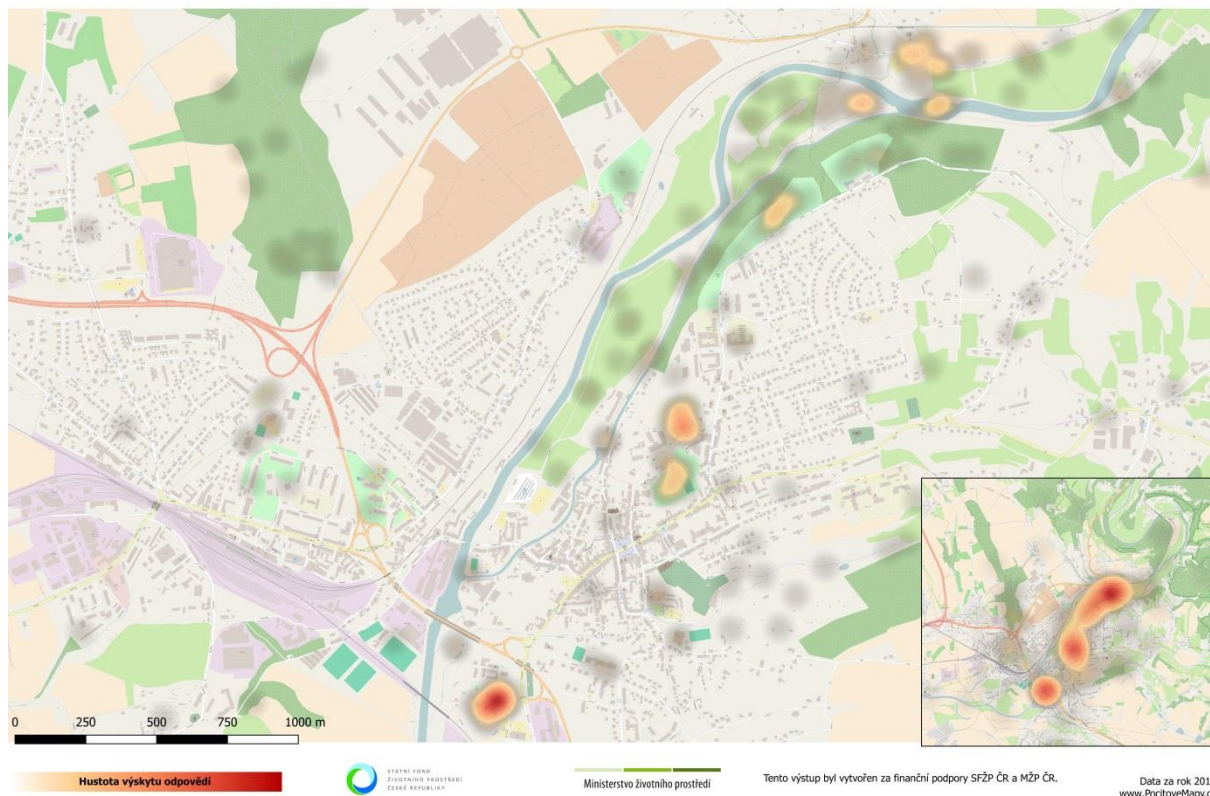


STÁTNÍ FOND  
ŽIVOTNÍHO PROSTŘEDÍ  
ČESKÉ REPUBLIKY

Ministerstvo životního prostředí

Tento výstup byl vytvořen za finanční podpory SFŽP ČR a MŽP ČR

### Kde v Turnově trávím volný čas sportem či rekreací?



Kompletní výsledky (původní dat) jsou k nahlédnutí a ke stažení v mapových podobách na stránkách pocitové mapy - <http://pocitovamapa.nszm.cz/turnov-2016/nahled>. Struktura a počty jednotlivých záznamů jsou viditelné v tabulce níže. Do hlasování na webu se zapojilo 138 občanů.

	kde to mám rád	kde to je ošklivé	kde trávím volný čas sportem či rekreací	kde se cítím nebezpečně	kde by mohlo být více zeleně - městská zeleň
<b>Celkem záznamů</b>	<b>523</b>	<b>342</b>	<b>320</b>	<b>251</b>	<b>242</b>
Záznamů na webové mapě (138 občanů)	489	317	295	226	230
Záznamů na papírové mapě (Fórum zdravého města)	34	25	25	25	12

Autor: Mgr. Jiří Pánek, Ph.D.

Kontakt: [Jiri.Panek@upol.cz](mailto:Jiri.Panek@upol.cz)

Katedra rozvojových studií, Přírodovědecká fakulta, Univerzita Palackého v Olomouci



STÁTNÍ FOND  
ŽIVOTNÍHO PROSTŘEDÍ  
ČESKÉ REPUBLIKY

Ministerstvo životního prostředí

Tento výstup byl vytvořen za finanční podpory SFŽP ČR a MŽP ČR