

Pocitová mapa Hodonína







Mapy mají obrovskou moc prezentovat prostorové informace v srozumitelné a široce akceptovatelné formě. Mentální mapování a mentální mapa jsou koncepty, které hrají důležitou roli především v prvních fázích tvorby prostorových představ a informací o našem okolí. Mentální mapování lze popsat jako metodu reprezentující především „volnou kresbu“ podle paměti¹. Výsledná „mapa“ obsahuje hlavní prvky, které si komunita sama určí, a jsou pro ni proto důležité.

Pocitové mapy jsou koncept, který k nám přichází ze zahraničí a v českém prostředí jej využili již například ve Vodňanech (Pocitová mapa Afrodity Vodňanské² byl dlouhodobý projekt občanského sdružení Vodňany žijou, kterého se v roce 2010 zúčastnili žáci všech sedmi vodňanských škol), v Jihlavě (v rámci předvolební kampaně použilo pocitové mapy sdružení Fórum Jihlava³) či Říčanech (tvorba pocitové mapy probíhala v roce 2015 v rámci akce Fórum Zdravého města a účastníci do mapy podle svých pocitů přiřazovali místům vlastnosti týkající se kvality života ve městě).

Z českých výzkumníků se pocitovým mapám věnují především v Olomouci, na Katedře rozvojových studií, kde je realizován projekt www.PocitoveMapy.cz

Průběh mapování v Hodoníně

Podobně jako u výše zmíněných Říčan i v Hodoníně tvorba pocitové mapy probíhala v rámci akce Fórum Zdravého města (14. 11. 2016), kterého se účastnilo přibližně 90 obyvatel města. Sběr dat probíhal i po skončení FZM formou online mapování. Na workshopu měli hosté k dispozici mapu města a jeho okolí v měřítku 1:10 000, která sloužila jako podklad pro tvorbu pocitové mapy. Na mapu zapojení účastníci zaznačovali pocity vztahující se k určitému místu pomocí špendlíků šesti různých barev. Barvy reprezentovaly tyto „pocity“:

| Barva špendlíku | znamená... v Hodoníně |
|---|----------------------------------|
|  | Tady trávím volný čas |
|  | Tady je to ošklivé |
|  | Tady to mám rád(a) |
|  | Tady jsem na město hrdý(á) |
|  | Tady se bojím |
|  | Tady se necítím bezpečně na kole |

Tím, že účastníci využívali při práci špendlíky⁴, zaznačili v mapě vždy bod, kterému byl přiřazen určitý pocit.

¹ Není to tedy metoda založená na exaktních měřeních, ale na subjektivních hodnoceních a pocitech.

² <http://www.revodnany.cz/index.php?p=vodn-pocit-mapy>

³ http://www.forumjihlava.cz/akce_v_ulicich/pocitova_mapa

⁴ Velkou předností pocitovým map je, že při práci s nimi lze využívat velmi jednoduché a levné prostředky, které umožňují získávat data i ve velmi ztížených podmínkách, jako je např. práce v terénu v rozvojových zemích.



STÁTNÍ FOND
ŽIVOTNÍHO PROSTŘEDÍ
ČESKÉ REPUBLIKY

Ministerstvo životního prostředí

Výstupy:

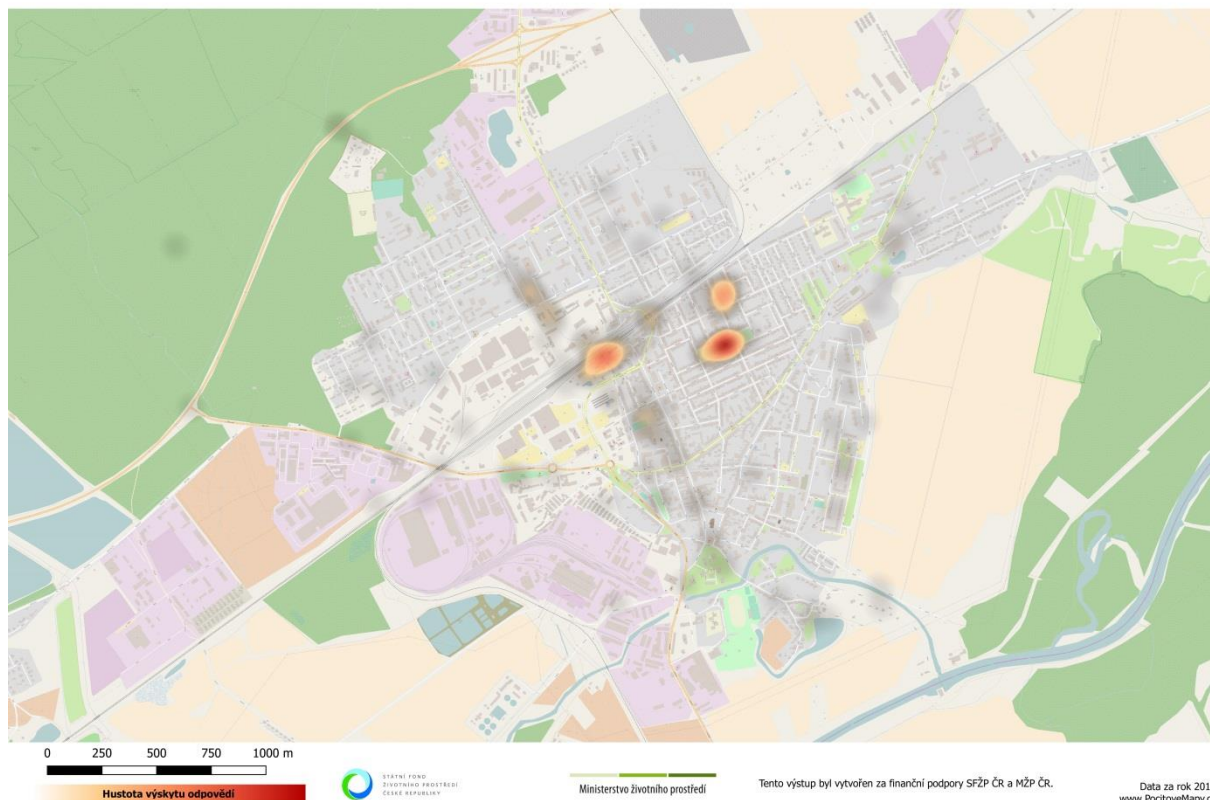


STÁTNÍ FOND
ŽIVOTNÍHO PROSTŘEDÍ
ČESKÉ REPUBLIKY

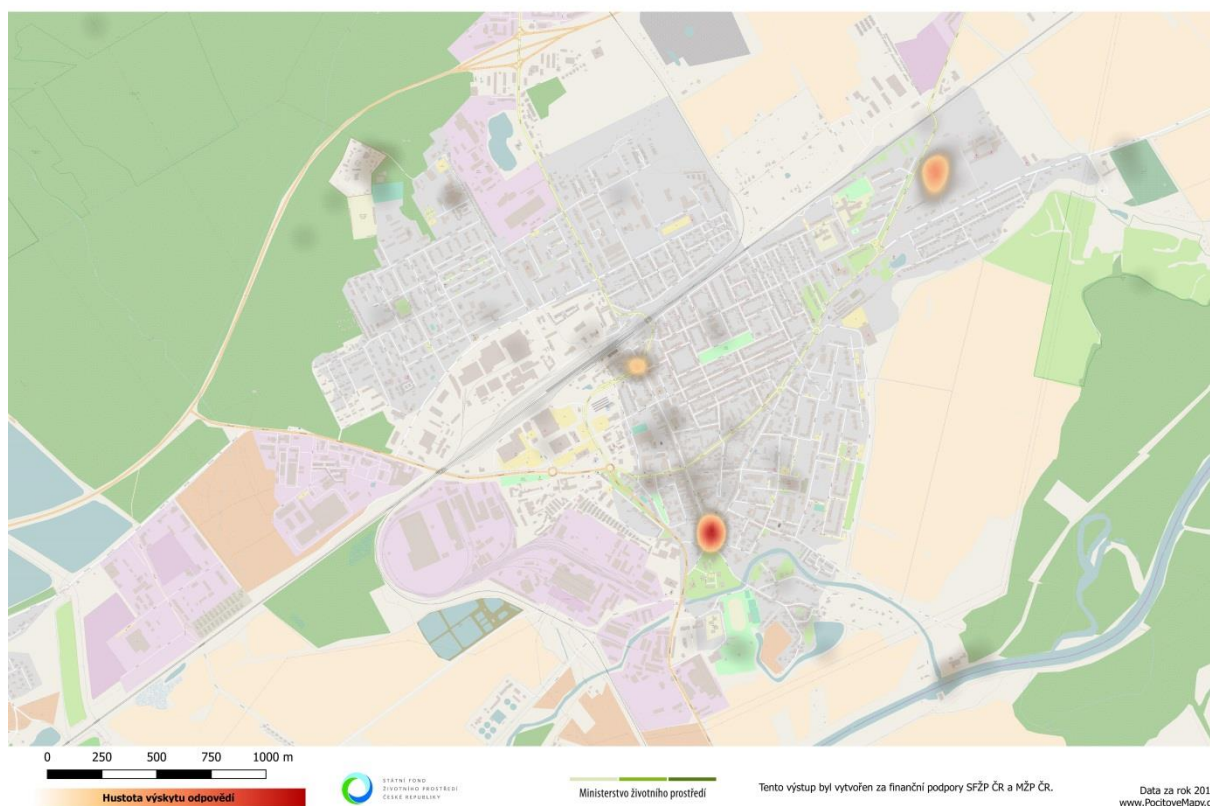
Ministerstvo životního prostředí

Tento výstup byl vytvořen za finanční podpory SFŽP ČR a MŽP ČR

Kde se v Hodoníně bojím?



Kde jsem na město hrdý(á)?

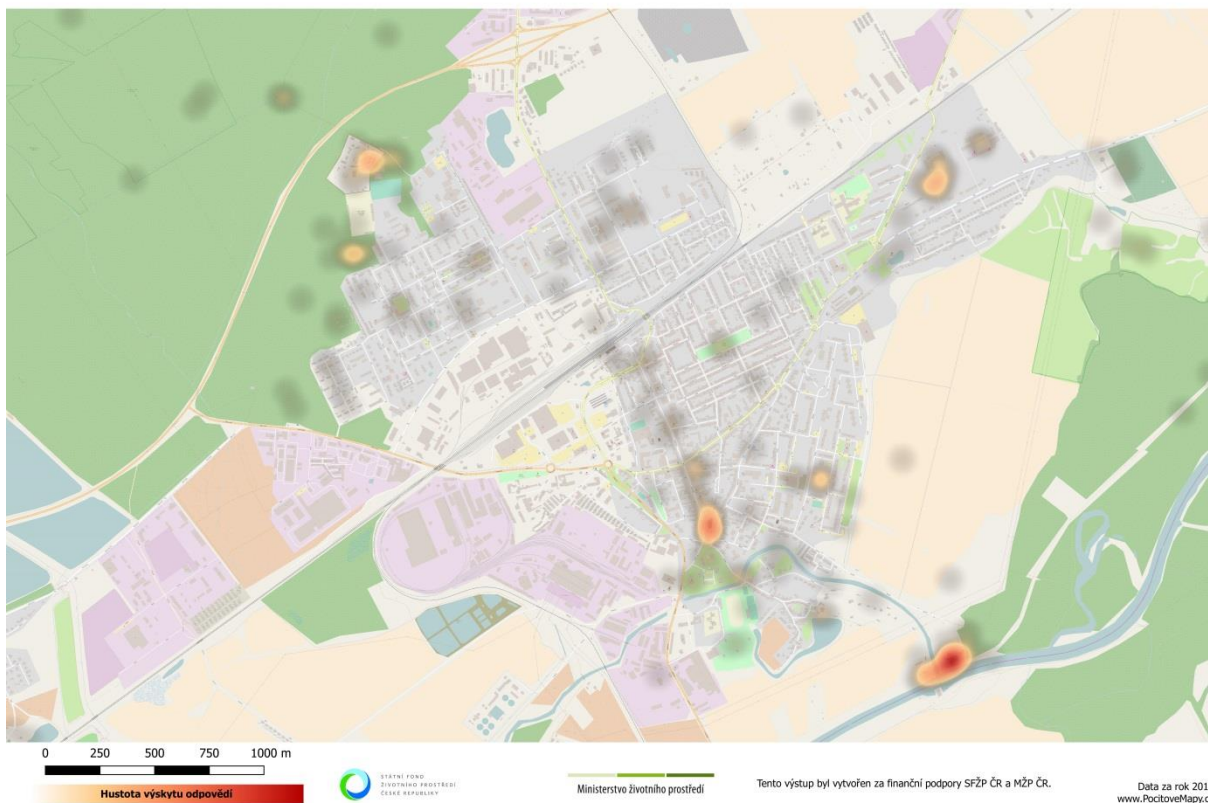


STÁTNÍ FOND
ŽIVOTNÍHO PROSTŘEDÍ
ČESKÉ REPUBLIKY

Ministerstvo životního prostředí

Tento výstup byl vytvořen za finanční podpory SFŽP ČR a MŽP ČR

Kde to v Hodoníně mám rád(a)?



Kde se v Hodoníně necítím bezpečně na kole?

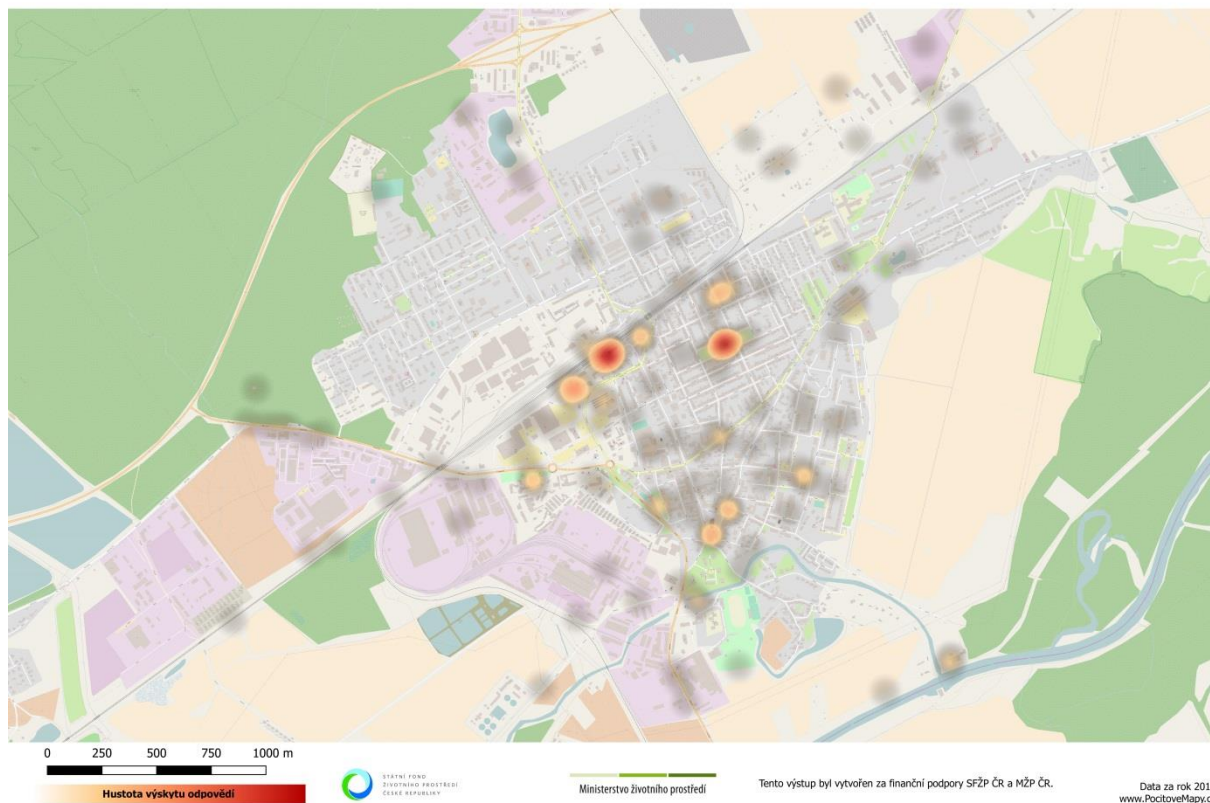


STÁTNÍ FOND
ŽIVOTNÍHO PROSTŘEDÍ
ČESKÉ REPUBLIKY

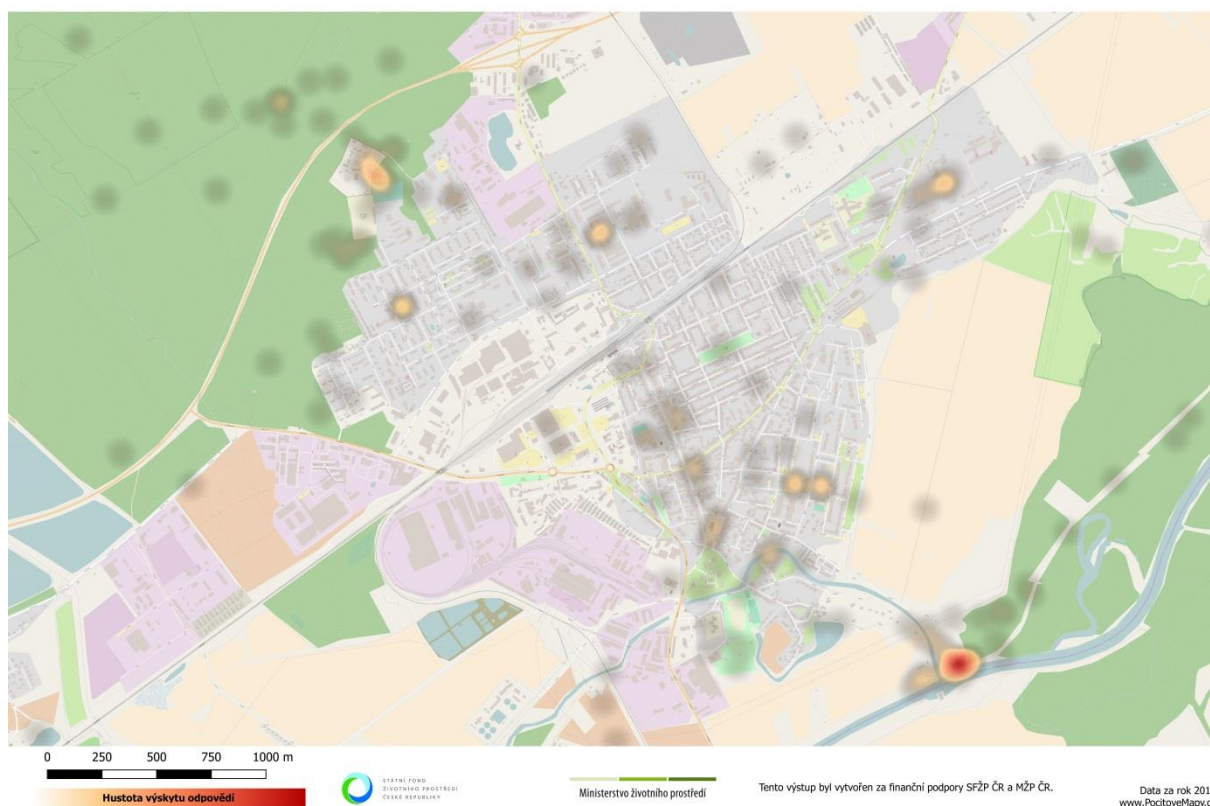
Ministerstvo životního prostředí

Tento výstup byl vytvořen za finanční podpory SFŽP ČR a MŽP ČR

Kde je to v Hodoníně ošklivé?



Kde v Hodoníně trávím volný čas?



STÁTNÍ FOND
ŽIVOTNÍHO PROSTŘEDÍ
ČESKÉ REPUBLIKY

Ministerstvo životního prostředí

Tento výstup byl vytvořen za finanční podpory SFŽP ČR a MŽP ČR

Kompletní výsledky (původní dat) jsou k nahlédnutí a ke stažení v mapových podobách na stránkách pocitové mapy - <http://pocitovamapa.nszm.cz/hodonin-2016/nahled>. Struktura a počty jednotlivých záznamů jsou viditelné v tabulce níže. Do hlasování na webu se zapojilo 88 občanů.

| | to mám rád(a) | to je ošklivé | trávím volný čas | se necítím bezpečně na kole | jsem na město hrdý | se bojím |
|--------------------------------------|------------------|------------------|---------------------|-----------------------------------|--------------------------|----------|
| Celkem záznamů | 229 | 179 | 201 | 252 | 156 | 200 |
| Záznamů na papírové mapě | 20 | 10 | 21 | 48 | 12 | 24 |
| Záznamů na webu (88 účastníků) | 209 | 169 | 180 | 204 | 144 | 176 |

Autor: Mgr. Jiří Pánek, Ph.D.

Kontakt: Jiri.Panek@upol.cz

Katedra rozvojových studií, Přírodovědecká fakulta, Univerzita Palackého v Olomouci



STÁTNÍ FOND
ŽIVOTNÍHO PROSTŘEDÍ
ČESKÉ REPUBLIKY

Ministerstvo životního prostředí

Tento výstup byl vytvořen za finanční podpory SFŽP ČR a MŽP ČR