

Pocitová mapa města Rožnov pod Radhoštěm

Mapy mají obrovskou moc prezentovat prostorové informace v srozumitelné a široce akceptovatelné formě. Mentální mapování a mentální mapa jsou koncepty, které hrají důležitou roli především v prvních fázích tvorby prostorových představ a informací o našem okolí. Mentální mapování lze popsat jako metodu reprezentující především „volnou kresbu“ podle paměti¹. Výsledná „mapa“ obsahuje hlavní prvky, které si komunita sama určí, a jsou pro ni proto důležité.

Pocitové mapy jsou koncept, který k nám přichází ze zahraničí a v českém prostředí jej využili již například ve Vodňanech (Pocitová mapa Afrodity Vodňanské² byl dlouhodobý projekt občanského sdružení Vodňany žijou, kterého se v roce 2010 zúčastnili žáci všech sedmi vodňanských škol), v Jihlavě (v rámci předvolební kampaně použilo pocitové mapy sdružení Fórum Jihlava³) či Říčanech (tvorba pocitové mapy probíhala v roce 2015 v rámci akce Fórum Zdravého města a účastníci do mapy podle svých pocitů přiřazovali místům vlastnosti týkající se kvality života ve městě).

Z českých výzkumníků se pocitovým mapám věnují především v Olomouci, na Katedře rozvojových a environmentálních studií, kde je realizován projekt www.PocitoveMapy.cz

Průběh mapování v Rožnově

Podobně jako u výše zmíněných Říčan i v Rožnově pod Radhoštěm tvorba pocitové mapy probíhala v rámci akce Fórum Zdravého města (4. 10. 2017). Sběr dat probíhal i po skončení FZM formou online mapování. Na workshopu měli hosté k dispozici mapu města a jeho okolí, která sloužila jako podklad pro tvorbu pocitové mapy. Na mapu zapojení účastníci zaznačovali pocity vztahující se k určitému místu pomocí špendlíků šesti různých barev. Sledované „pocity“:

- Místo, kde bych chtěl/a bydlet
- Místo, kde trávím volný čas
- Nebezpečné místo v dopravě pro chodce
- Nebezpečné místo v dopravě pro kola či auta
- Místo, které vyžaduje změnu
- Místo, na které jsem hrdý/hrdá

Tím, že účastníci využívali při práci špendlíky⁴, zaznačili v mapě vždy bod, kterému byl přiřazen určitý pocit.

¹ Není to tedy metoda založená na exaktních měřeních, ale na subjektivních hodnoceních a pocitech.

² <http://www.revodnany.cz/index.php?p=vodn-pocit-mapy>

³ http://www.forumjihlava.cz/akce_v_ulicich/pocitova_mapa

⁴ Velkou předností pocitovým map je, že při práci s nimi lze využívat velmi jednoduché a levné prostředky, které umožňují získávat data i ve velmi ztížených podmínkách, jako je např. práce v terénu v rozvojových zemích.



STÁTNÍ FOND
ŽIVOTNÍHO PROSTŘEDÍ
ČESKÉ REPUBLIKY

Ministerstvo životního prostředí

Tento výstup byl vytvořen za finanční podpory SFŽP ČR a MŽP ČR

Výstupy:

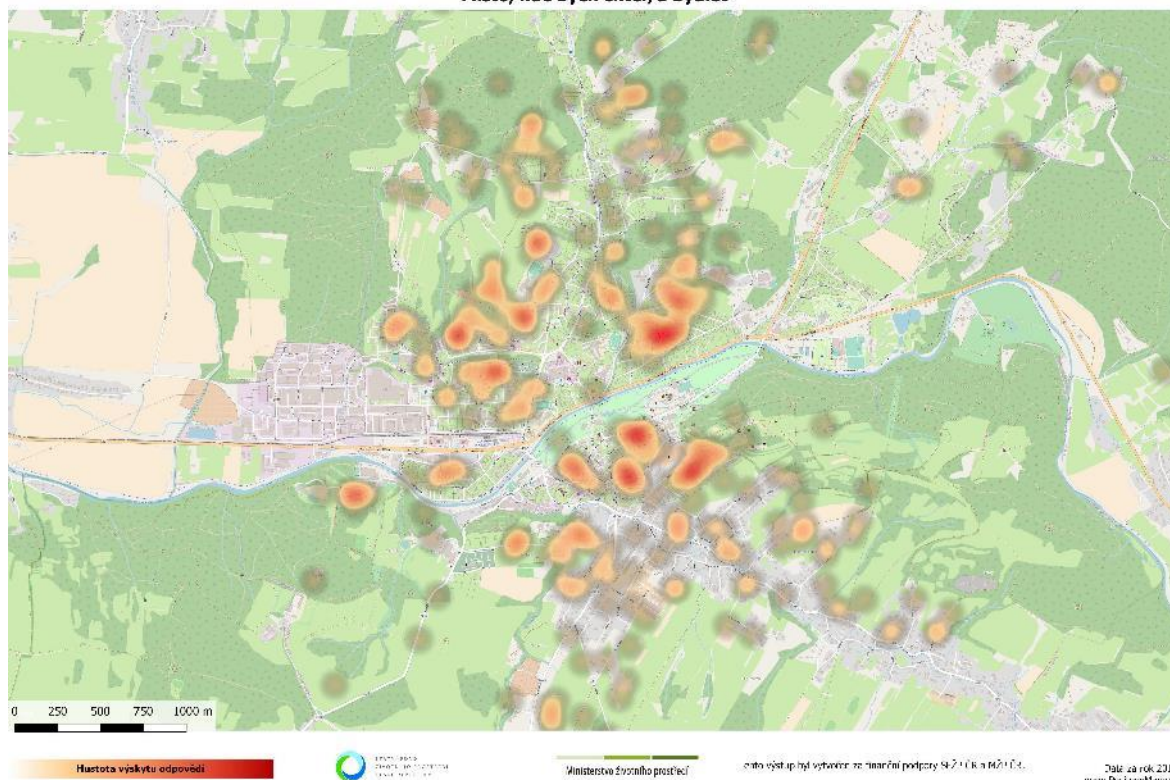


STÁTNÍ FOND
ŽIVOTNÍHO PROSTŘEDÍ
ČESKÉ REPUBLIKY

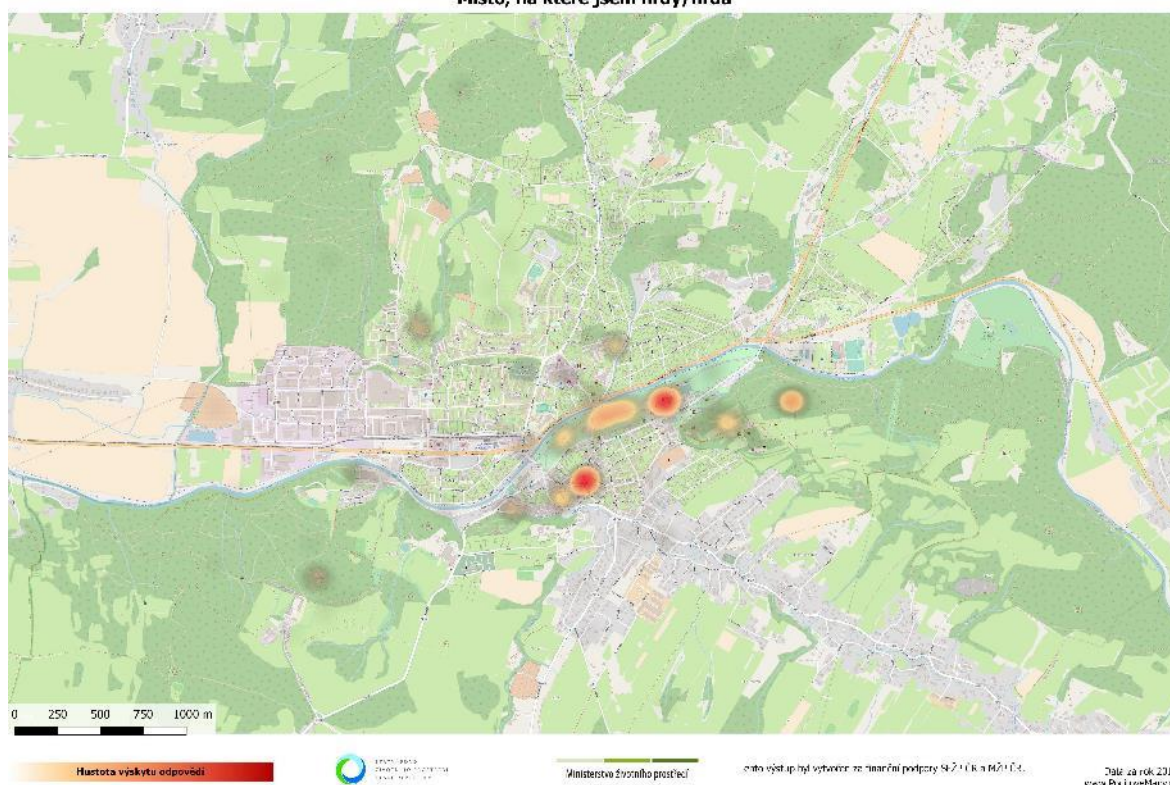
Ministerstvo životního prostředí

Tento výstup byl vytvořen za finanční podpory SFŽP ČR a MŽP ČR

Místo, kde bych chtěl/a bydlet



Místo, na které jsem hrdý/hrdá

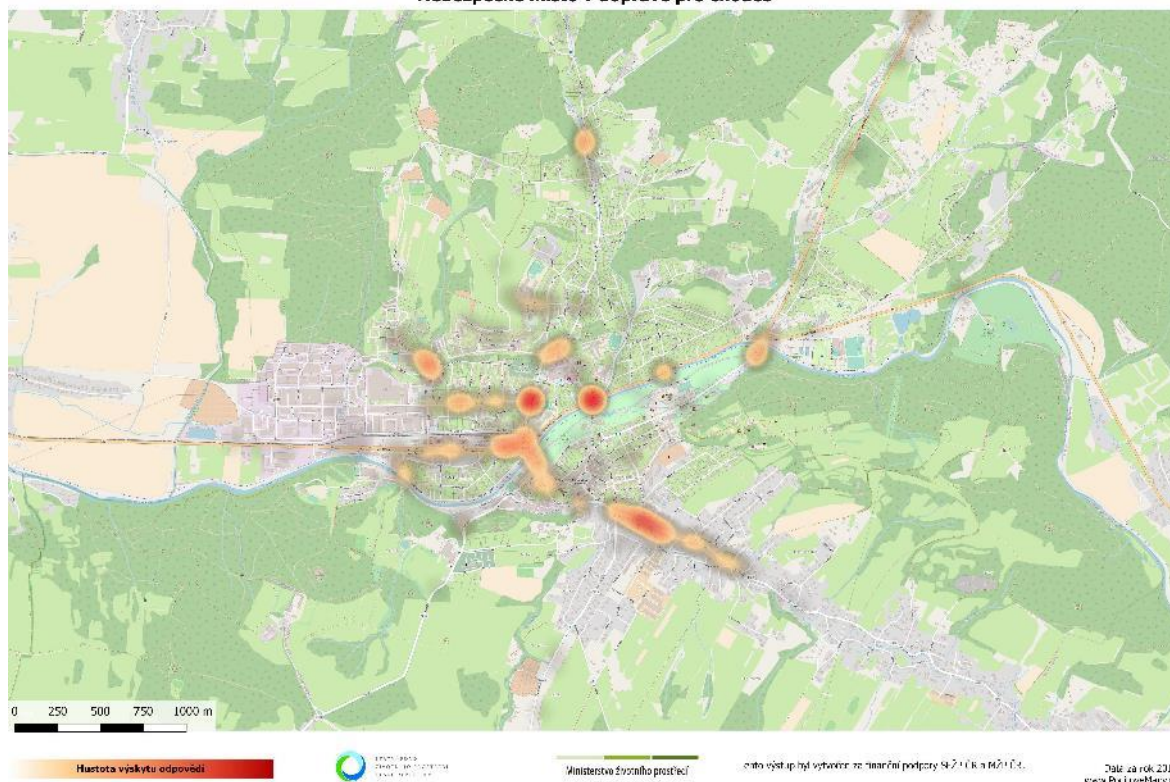


STÁTNÍ FOND
ŽIVOTNÍHO PROSTŘEDÍ
ČESKÉ REPUBLIKY

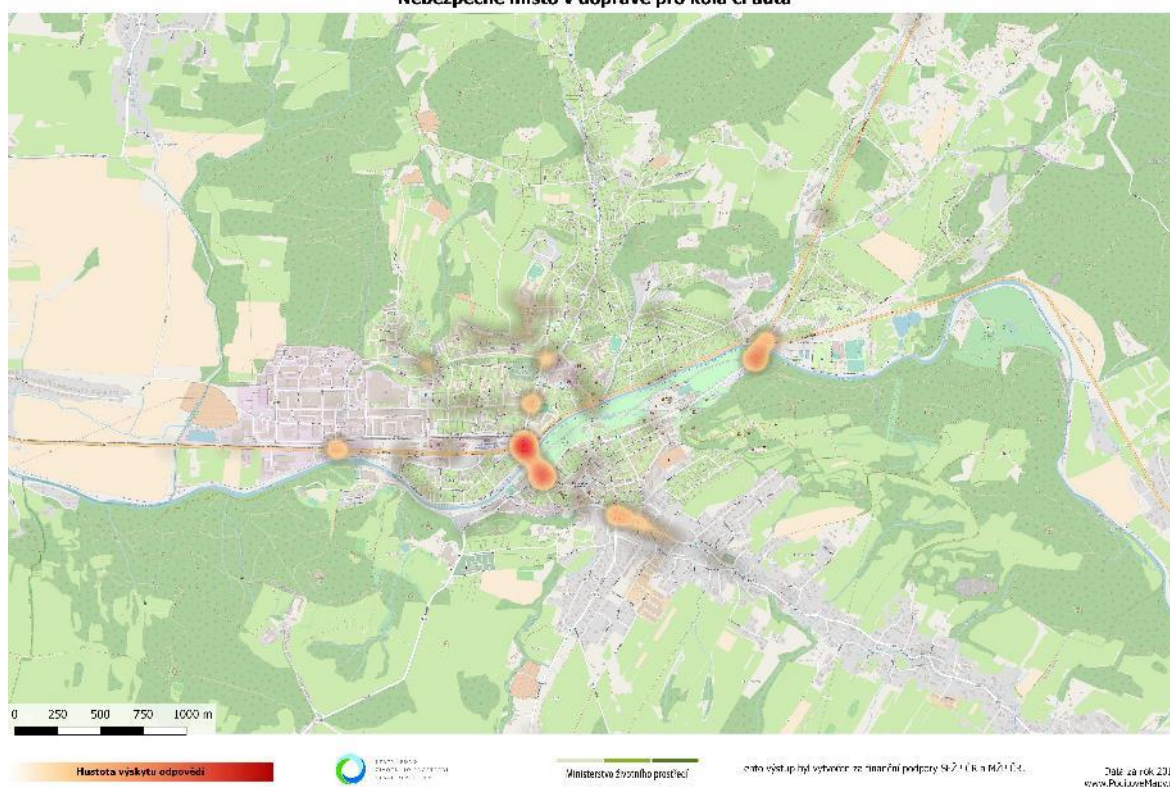
Ministerstvo životního prostředí

Tento výstup byl vytvořen za finanční podpory SFŽP ČR a MŽP ČR

Nebezpečné místo v dopravě pro chodce



Nebezpečné místo v dopravě pro kola či auta

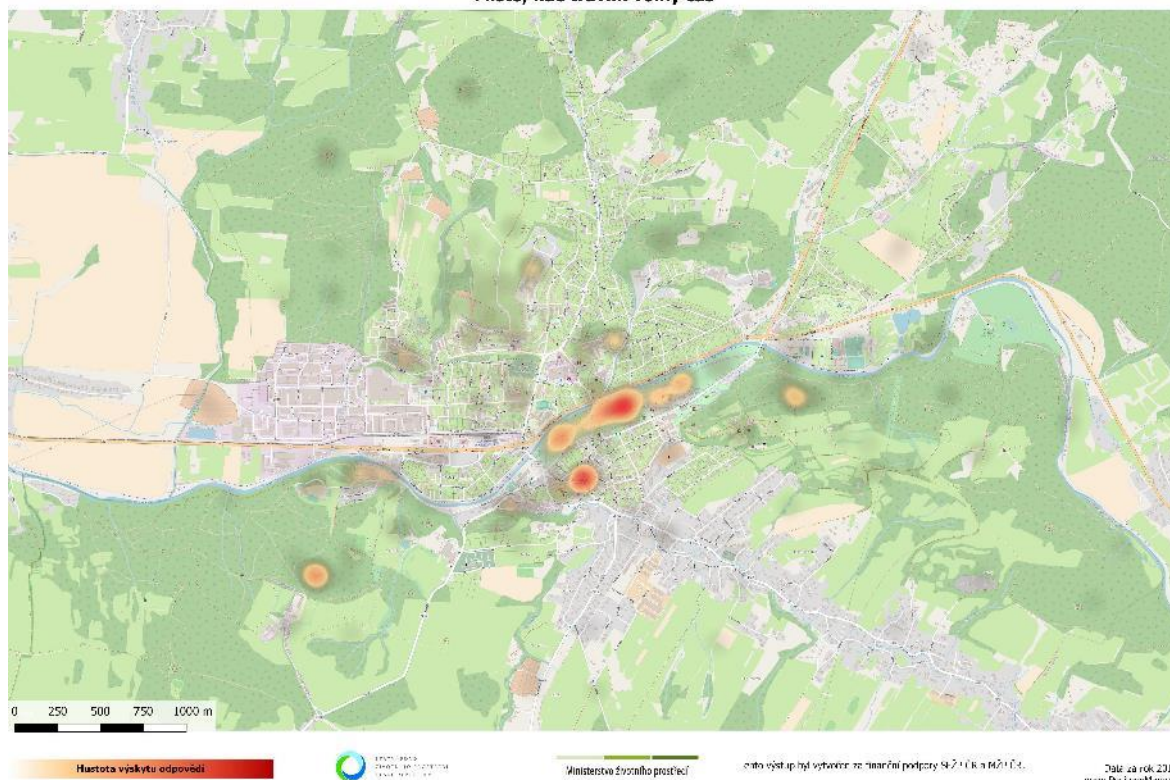


STÁTNÍ FOND
ŽIVOTNÍHO PROSTŘEDÍ
ČESKÉ REPUBLIKY

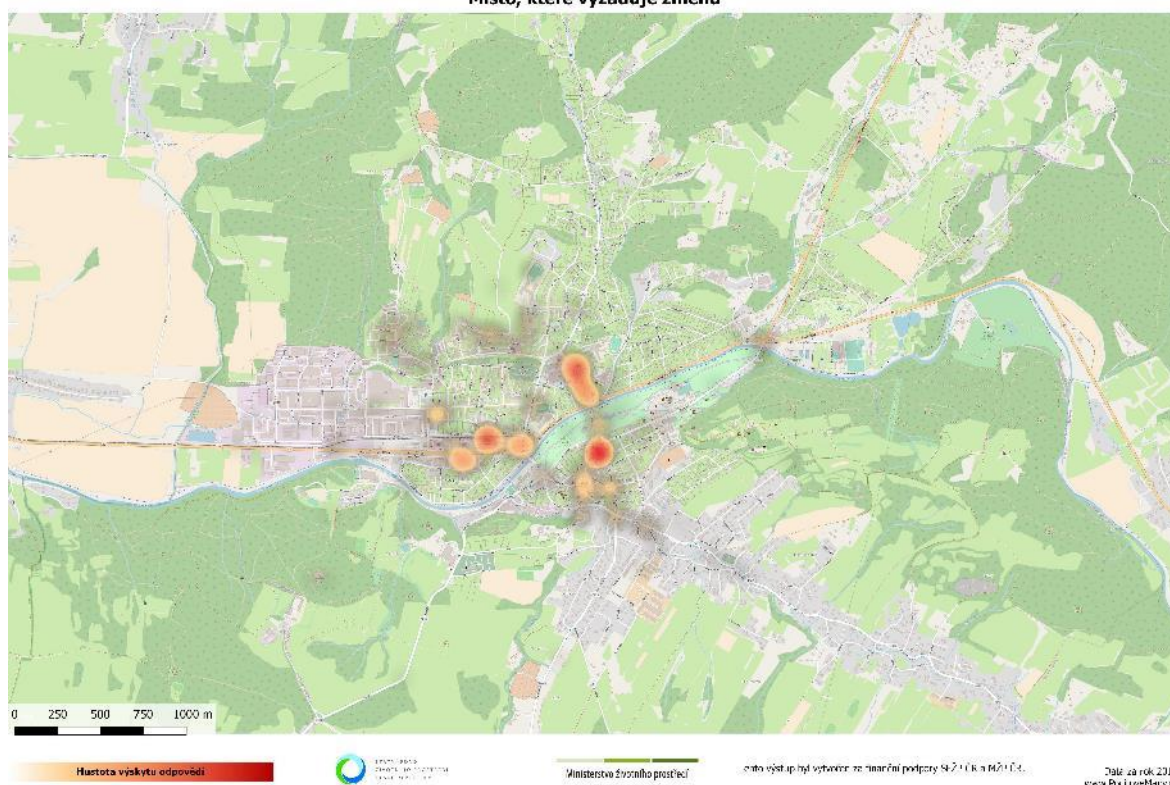
Ministerstvo životního prostředí

Tento výstup byl vytvořen za finanční podpory SFŽP ČR a MŽP ČR

Místo, kde trávím volný čas



Místo, které vyžaduje změnu



STÁTNÍ FOND
ŽIVOTNÍHO PROSTŘEDÍ
ČESKÉ REPUBLIKY

Ministerstvo životního prostředí

Tento výstup byl vytvořen za finanční podpory SFŽP ČR a MŽP ČR

Kompletní výsledky (původní dat) jsou k nahlédnutí a ke stažení v mapových podobách na stránkách pocitové mapy - <http://pocitovamapa.nszm.cz/roznov-2017//nahled>. Struktura a počty jednotlivých záznamů jsou viditelné v tabulce níže. Do hlasování na webu se zapojilo 261 občanů, kteří celkem zaznačili 3137 bodů a 671 komentářů.

	Místo, kde bych chtěl/a bydlet	Místo, kde trávím volný čas	Nebezpečné místo v dopravě pro chodce	Nebezpečné místo v dopravě pro kola či auta	Místo, které vyžaduje změnu	Místo, na které jsem hrdý/hrdá
Celkem	353	597	543	450	614	580
Celkem bez FZM	335	568	506	429	571	551
Průměr na osobu (bez FZM)	1.4	2.3	2.1	1.7	2.4	2.2

Autor: Mgr. Jiří Pánek, Ph.D.

Kontakt: Jiri.Panek@upol.cz

Katedra rozvojových a environmentálních studií, Přírodovědecká fakulta, Univerzita Palackého v Olomouci



STÁTNÍ FOND
ŽIVOTNÍHO PROSTŘEDÍ
ČESKÉ REPUBLIKY

Ministerstvo životního prostředí

Tento výstup byl vytvořen za finanční podpory SFŽP ČR a MŽP ČR