

## Pocitová mapa Prahy-15

Mapy mají obrovskou moc prezentovat prostorové informace v srozumitelné a široce akceptovatelné formě. Mentální mapování a mentální mapa jsou koncepty, které hrají důležitou roli především v prvních fázích tvorby prostorových představ a informací o našem okolí. Mentální mapování lze popsat jako metodu reprezentující především „volnou kresbu“ podle paměti<sup>1</sup>. Výsledná „mapa“ obsahuje hlavní prvky, které si komunita sama určí, a jsou pro ni proto důležité.

Pocitové mapy jsou koncept, který k nám přichází ze zahraničí a v českém prostředí jej využili již například ve Vodňanech (Pocitová mapa Afrodity Vodňanské<sup>2</sup> byl dlouhodobý projekt občanského sdružení Vodňany žijou, kterého se v roce 2010 zúčastnili žáci všech sedmi vodňanských škol), v Jihlavě (v rámci předvolební kampaně použilo pocitové mapy sdružení Fórum Jihlava<sup>3</sup>) či Říčanech (tvorba pocitové mapy probíhala v roce 2015 v rámci akce Fórum Zdravého města a účastníci do mapy podle svých pocitů přiřazovali místům vlastnosti týkající se kvality života ve městě).

Z českých výzkumníků se pocitovým mapám věnují především v Olomouci, na Katedře rozvojových a environmentálních studií, kde je realizován projekt [www.PocitoveMapy.cz](http://www.PocitoveMapy.cz)

### Průběh mapování na Praze 15

Podobně jako u výše zmíněných Říčan i v Praze 15 tvorba pocitové mapy probíhala v rámci akce Fórum Zdravého města (13. 11. 2017). Na workshopu měli hosté k dispozici mapu města, která sloužila jako podklad pro tvorbu pocitové mapy. Na mapu zapojení účastníci zaznačovali pocity vztahující se k určitému místu pomocí špendlíků šesti různých barev. Barvy reprezentovaly tyto „pocity“:

- Kde Vás trápí výstavba
- Kde se nachází hezké prostory pro volný čas
- Kde cítíte nebezpečí
- Kde je nepořádek
- Kde Vám chybí sportoviště
- Kde rádi trávíte čas s dětmi

Tím, že účastníci využívali při práci špendlíky<sup>4</sup>, zaznačili v mapě vždy bod, kterému byl přiřazen určitý pocit.

<sup>1</sup> Není to tedy metoda založená na exaktních měřeních, ale na subjektivních hodnoceních a pocitech.

<sup>2</sup> <http://www.revodnany.cz/index.php?p=vodn-pocit-mapy>

<sup>3</sup> [http://www.forumjihlava.cz/akce\\_v\\_ulicich/pocitova\\_mapa](http://www.forumjihlava.cz/akce_v_ulicich/pocitova_mapa)

<sup>4</sup> Velkou předností pocitovým map je, že při práci s nimi lze využívat velmi jednoduché a levné prostředky, které umožňují získávat data i ve velmi ztížených podmínkách, jako je např. práce v terénu v rozvojových zemích.



## Výstupy:



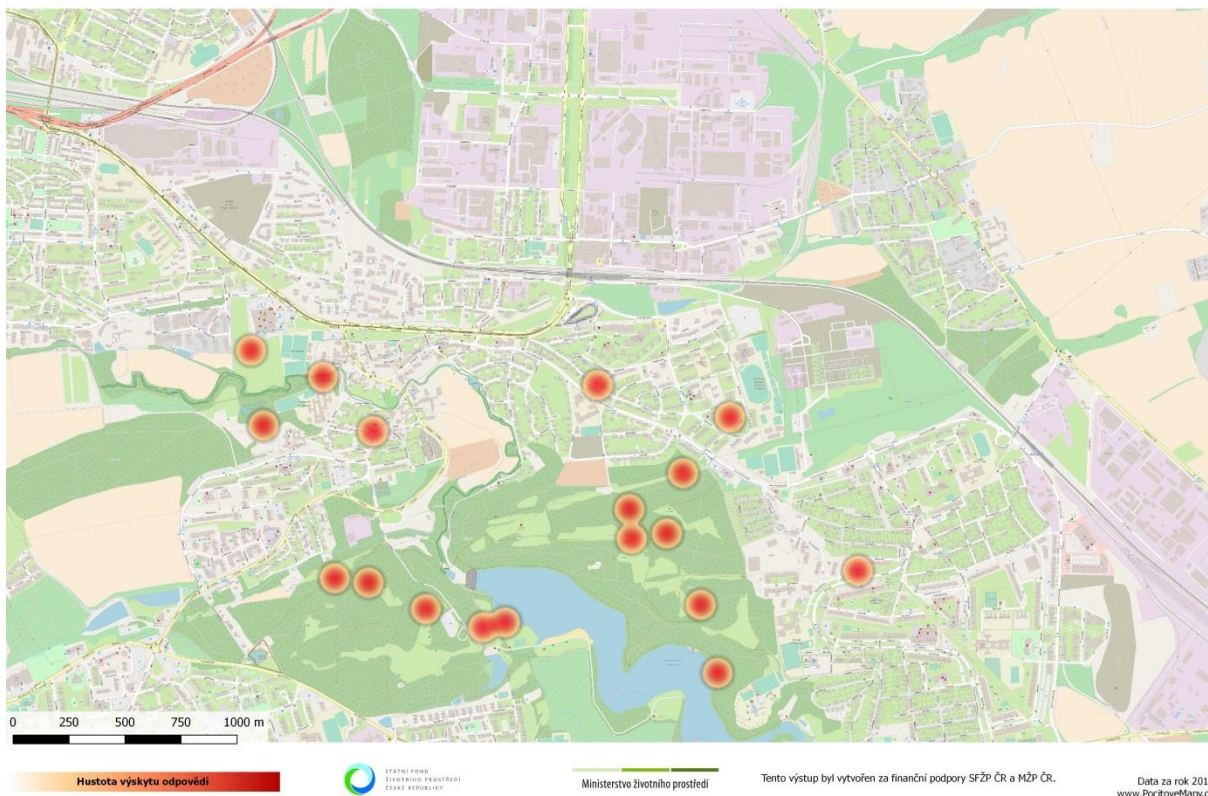
STÁTNÍ FOND  
ŽIVOTNÍHO PROSTŘEDÍ  
ČESKÉ REPUBLIKY

Ministerstvo životního prostředí

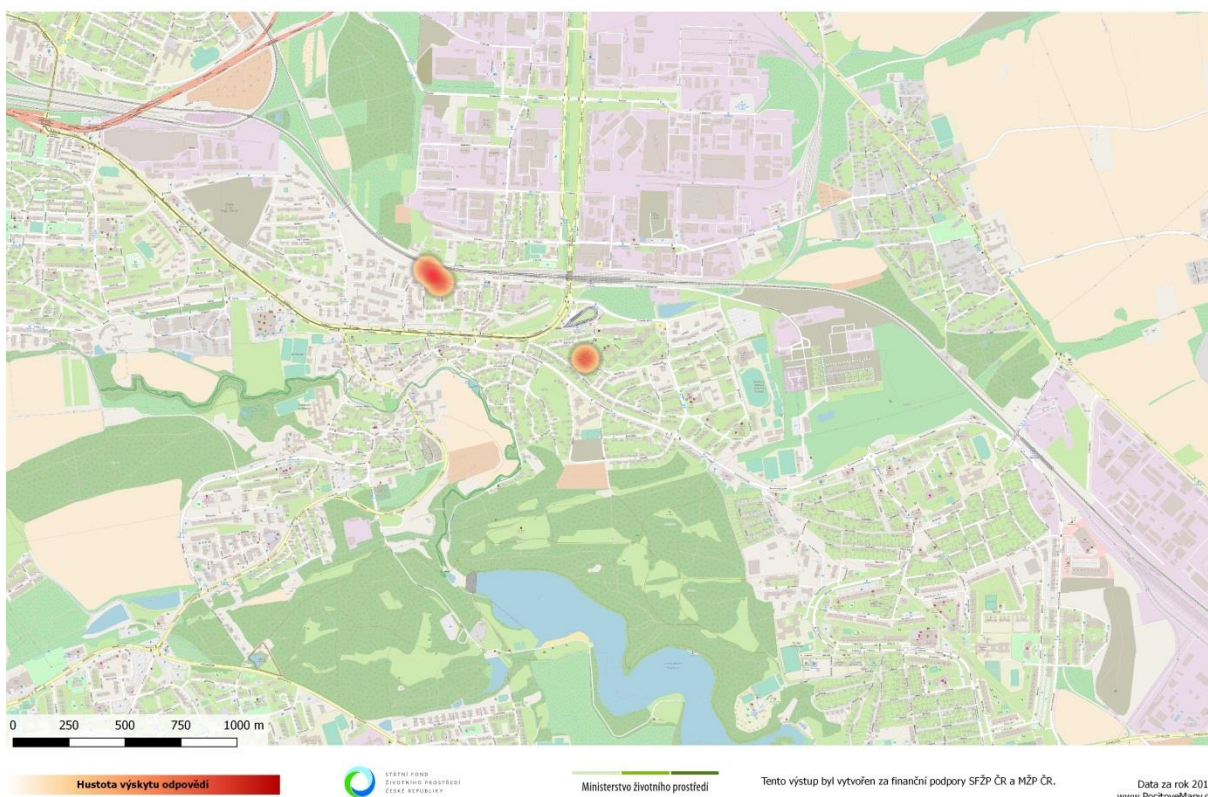
Tento výstup byl vytvořen za finanční podpory SFŽP ČR a MŽP ČR



### Kde v Praze 15 rádi trávíte čas s dětmi?



### Kde v Praze 15 Vám chybí sportoviště?



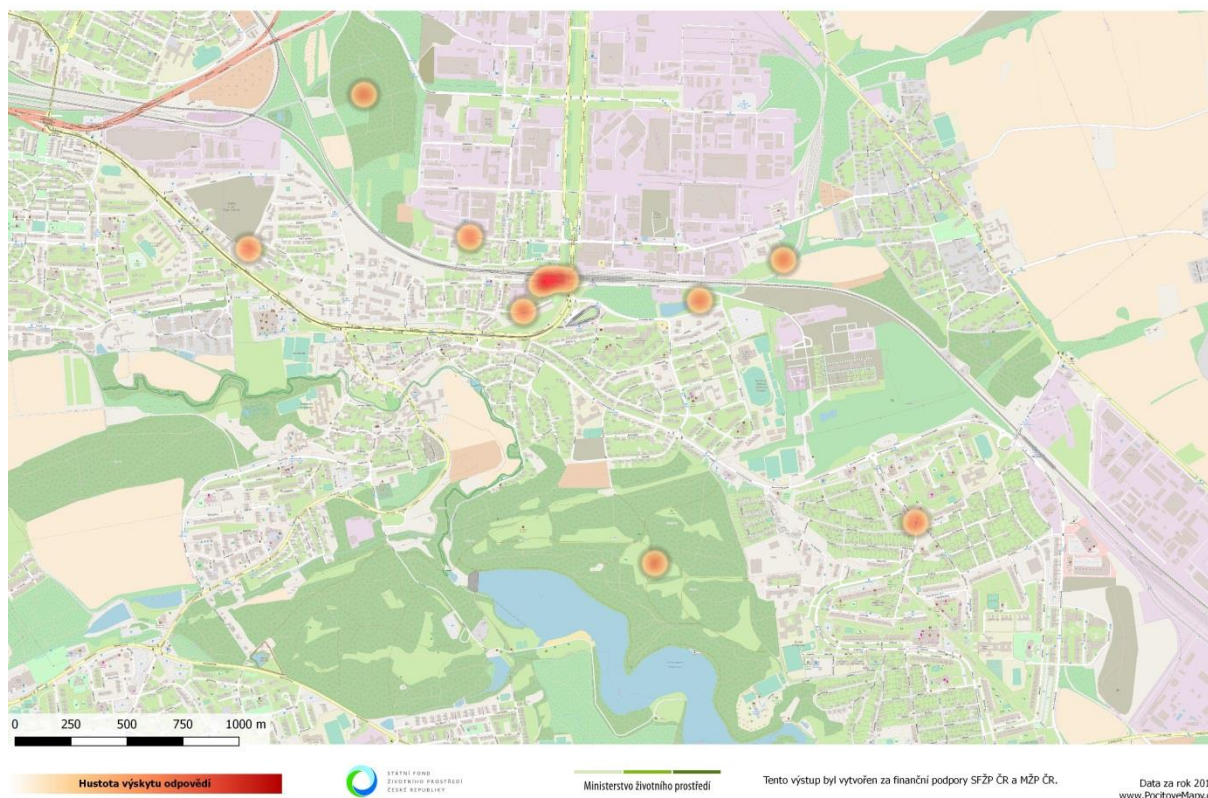
STÁTNÍ FOND  
ŽIVOTNÍHO PROSTŘEDÍ  
ČESKÉ REPUBLIKY

Ministerstvo životního prostředí

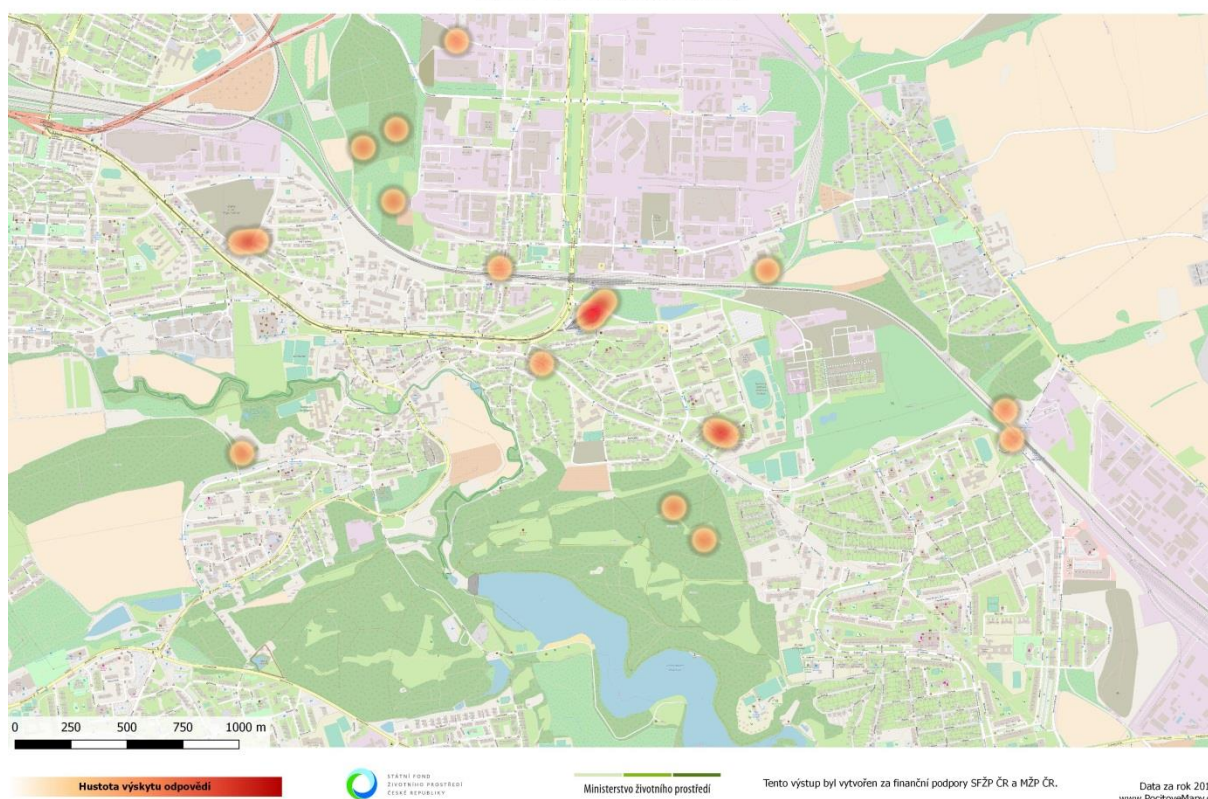
Tento výstup byl vytvořen za finanční podpory SFŽP ČR a MŽP ČR



### Kde se v Praze 15 cítíte nebezpečně?



### Kde v Praze 15 je nepořádek?



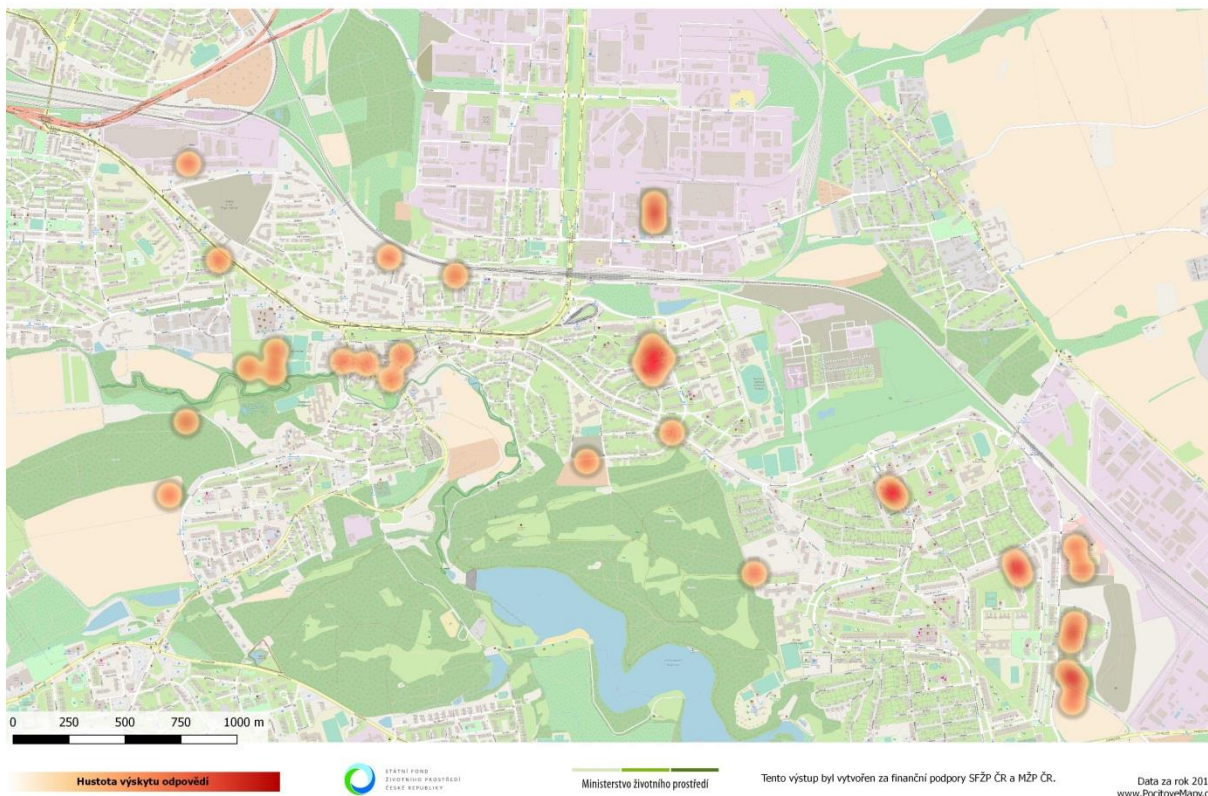
STÁTNÍ FOND  
ŽIVOTNÍHO PROSTŘEDÍ  
ČESKÉ REPUBLIKY

Ministerstvo životního prostředí

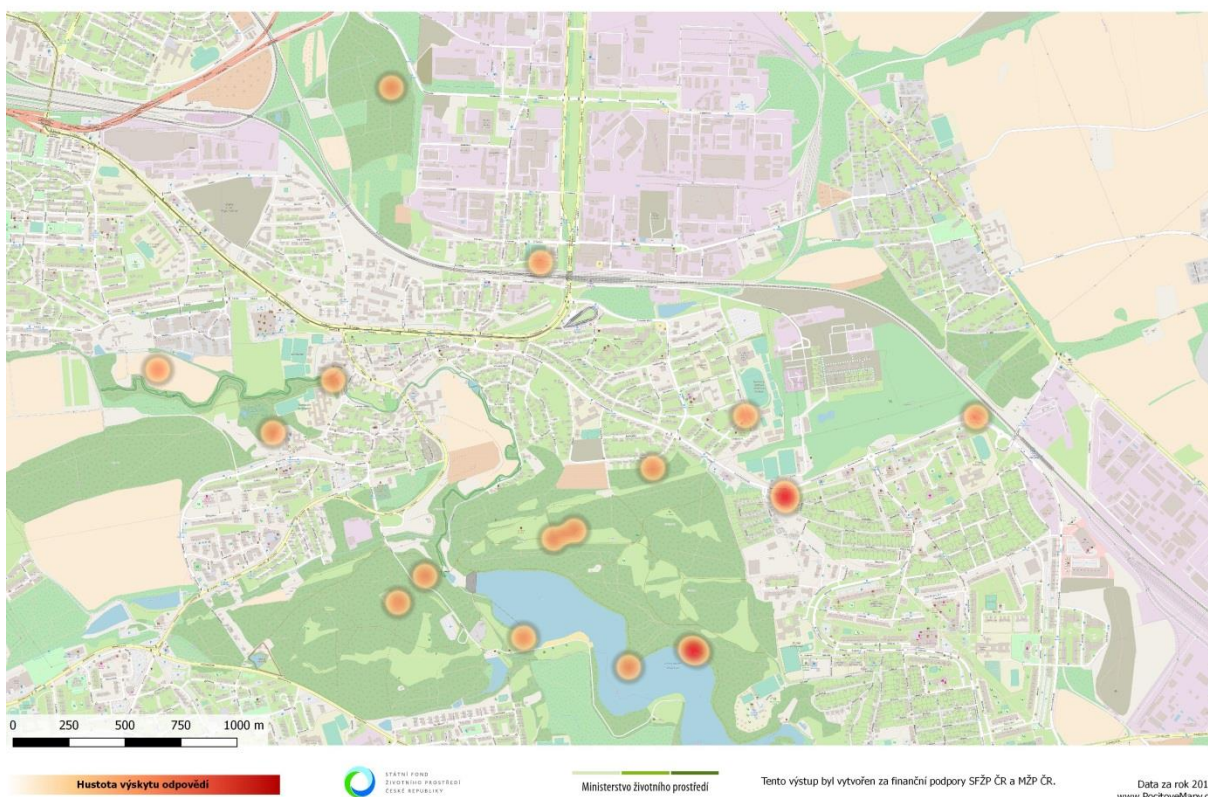
Tento výstup byl vytvořen za finanční podpory SFŽP ČR a MŽP ČR



### Kde v Praze 15 Vás trápí výstavba?



### Kde se v Praze 15 se nachází hezké prostory pro volný čas?



STÁTNÍ FOND  
ŽIVOTNÍHO PROSTŘEDÍ  
ČESKÉ REPUBLIKY

Ministerstvo životního prostředí

Tento výstup byl vytvořen za finanční podpory SFŽP ČR a MŽP ČR

Kompletní výsledky (původní dat) jsou k nahlédnutí a ke stažení v mapových podobách na stránkách pocitové mapy <http://pocitovamapa.nszm.cz//praha15-2017/>.

Autor: Mgr. Jiří Pánek, Ph.D.

Kontakt: [Jiri.Panek@upol.cz](mailto:Jiri.Panek@upol.cz)

Katedra rozvojových a environmentálních studií, Přírodovědecká fakulta, Univerzita Palackého v Olomouci



STÁTNÍ FOND  
ŽIVOTNÍHO PROSTŘEDÍ  
ČESKÉ REPUBLIKY

Ministerstvo životního prostředí

Tento výstup byl vytvořen za finanční podpory SFŽP ČR a MŽP ČR