

## Pocitová mapa města Štětí



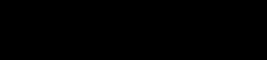

Mapy mají obrovskou moc prezentovat prostorové informace v srozumitelné a široce akceptovatelné formě. Mentální mapování a mentální mapa jsou koncepty, které hrají důležitou roli především v prvních fázích tvorby prostorových představ a informací o našem okolí. Mentální mapování lze popsat jako metodu reprezentující především „volnou kresbu“ podle paměti<sup>1</sup>. Výsledná „mapa“ obsahuje hlavní prvky, které si komunita sama určí, a jsou pro ni proto důležité.

Pocitové mapy jsou koncept, který k nám přichází ze zahraničí a v českém prostředí jej využili již například ve Vodňanech (Pocitová mapa Afrodity Vodňanské<sup>2</sup> byl dlouhodobý projekt občanského sdružení Vodňany žijou, kterého se v roce 2010 zúčastnili žáci všech sedmi vodňanských škol), v Jihlavě (v rámci předvolební kampaně použilo pocitové mapy sdružení Fórum Jihlava<sup>3</sup>) či Říčanech (tvorba pocitové mapy probíhala v roce 2015 v rámci akce Fórum Zdravého města a účastníci do mapy podle svých pocitů přiřazovali místům vlastnosti týkající se kvality života ve městě).

Z českých výzkumníků se pocitovým mapám věnují především v Olomouci, na Katedře rozvojových a environmentálních studií, kde je realizován projekt [www.PocitoveMapy.cz](http://www.PocitoveMapy.cz)

### Průběh mapování ve Štětí

Podobně jako u výše zmíněných Říčan i ve Štětí tvorba pocitové mapy probíhala v rámci akce Fórum Zdravého města (19. 10. 2017), kterého se účastnilo přibližně 50 obyvatel města. Sběr dat probíhal i po skončení FZM formou online mapování. Na workshopu měli hosté k dispozici dvě mapy města a jeho okolí v měřítcích 1:10 000 a 1:13 000, které sloužily jako podklad pro tvorbu pocitové mapy. Na mapu zapojení účastníci zaznačovali pocity vztahující se k určitému místu pomocí špendlíků čtyř různých barev. Barvy reprezentovaly tyto „pocity“:

Barva špendlíku	znamená... ve Štětí
	Tady to mám rád (krásné prostředí)
	Tady trávím volný čas
	Tady mi něco chybí.
	Tady se necítím bezpečně (nebezpečí kriminality)

Tím, že účastníci využívali při práci špendlíky<sup>4</sup>, zaznačili v mapě vždy bod, kterému byl přiřazen určitý pocit.

<sup>1</sup> Není to tedy metoda založená na exaktních měřeních, ale na subjektivních hodnoceních a pocitech.

<sup>2</sup> <http://www.revodnany.cz/index.php?p=vodn-pocit-mapy>

<sup>3</sup> [http://www.forumjihlava.cz/akce\\_v\\_ulicich/pocitova\\_mapa](http://www.forumjihlava.cz/akce_v_ulicich/pocitova_mapa)

<sup>4</sup> Velkou předností pocitovým map je, že při práci s nimi lze využívat velmi jednoduché a levné prostředky, které umožňují získávat data i ve velmi ztížených podmínkách, jako je např. práce v terénu v rozvojových zemích.



STÁTNÍ FOND  
ŽIVOTNÍHO PROSTŘEDÍ  
ČESKÉ REPUBLIKY

Ministerstvo životního prostředí

Výstupy:

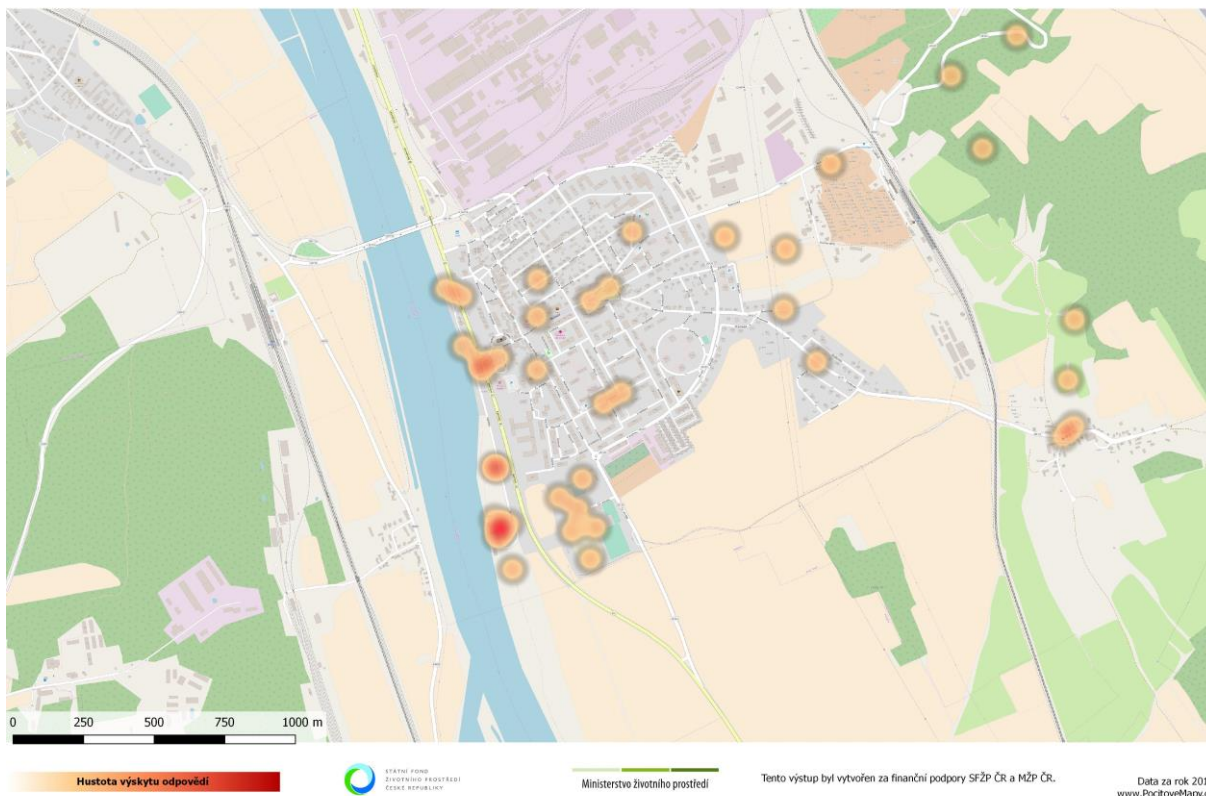


STÁTNÍ FOND  
ŽIVOTNÍHO PROSTŘEDÍ  
ČESKÉ REPUBLIKY

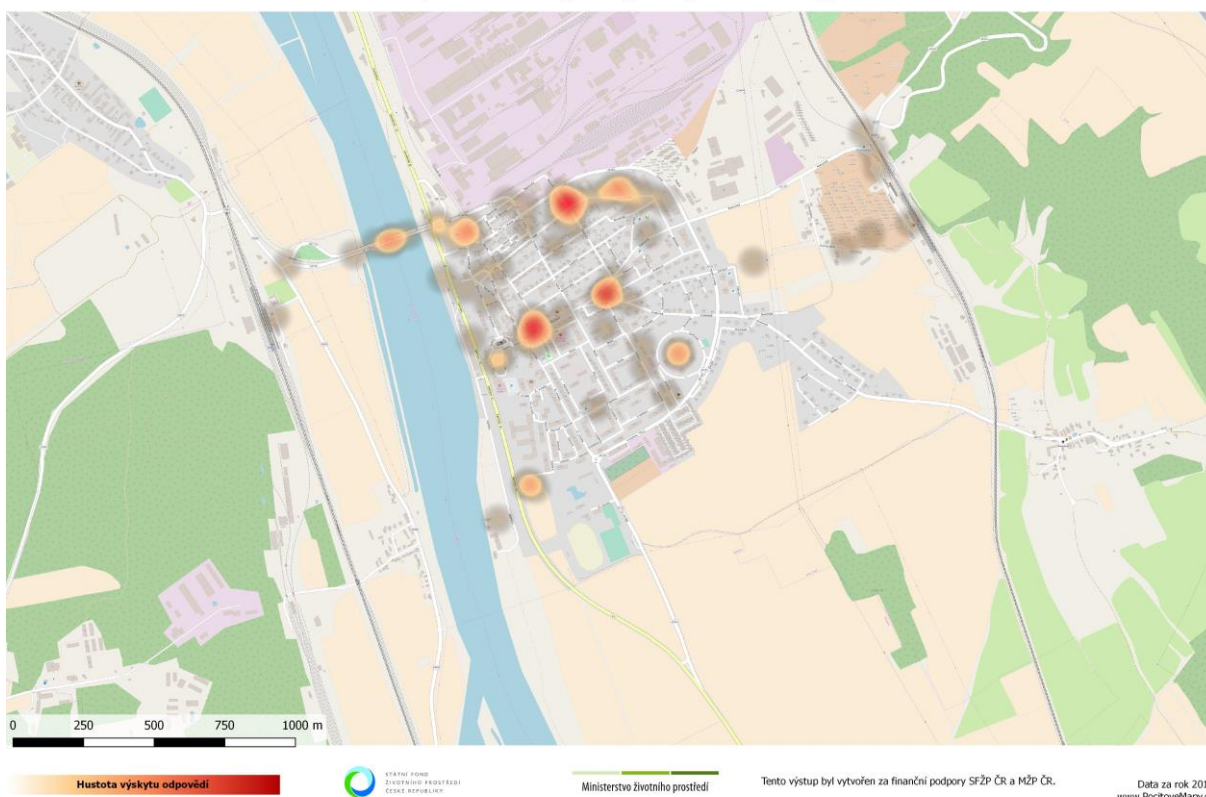
Ministerstvo životního prostředí

Tento výstup byl vytvořen za finanční podpory SFŽP ČR a MŽP ČR

### Tady to mám rád (krásné prostředí)



### Tady se necítím bezpečně (nebezpečí kriminality)



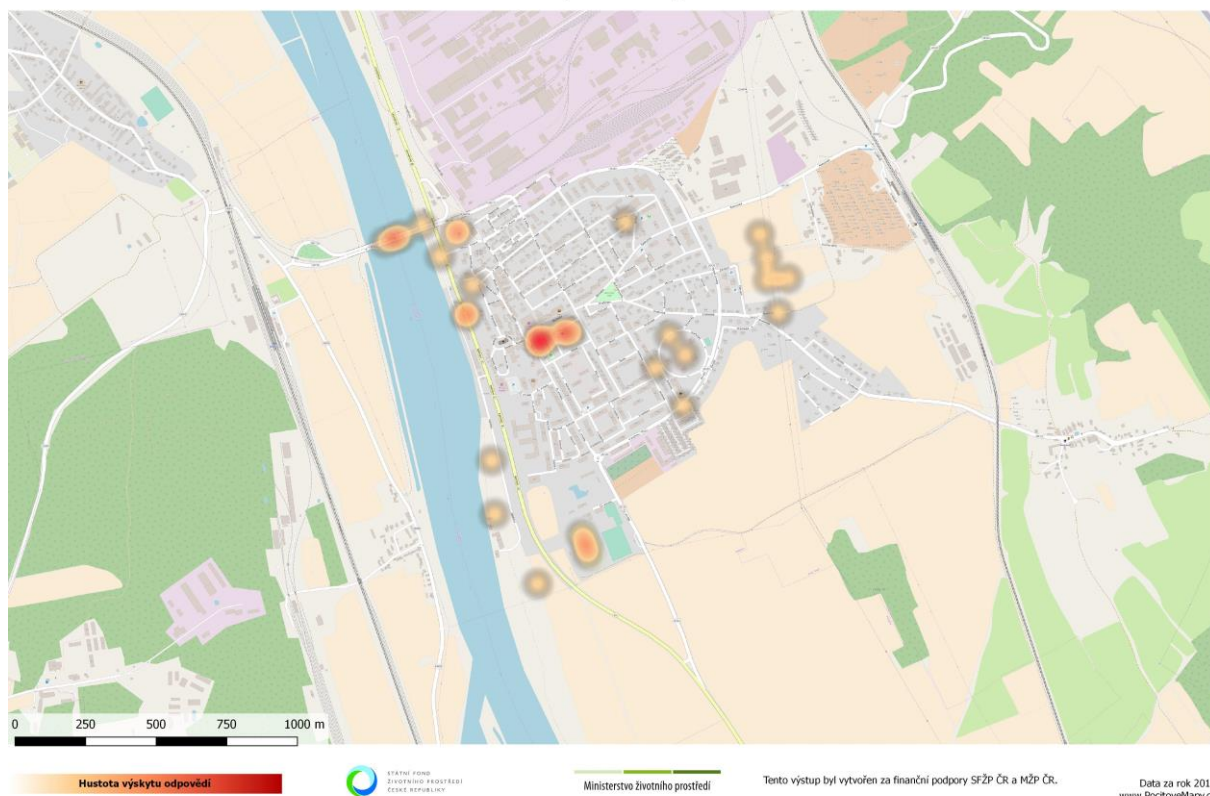
STÁTNÍ FOND  
ŽIVOTNÍHO PROSTŘEDÍ  
ČESKÉ REPUBLIKY

Ministerstvo životního prostředí

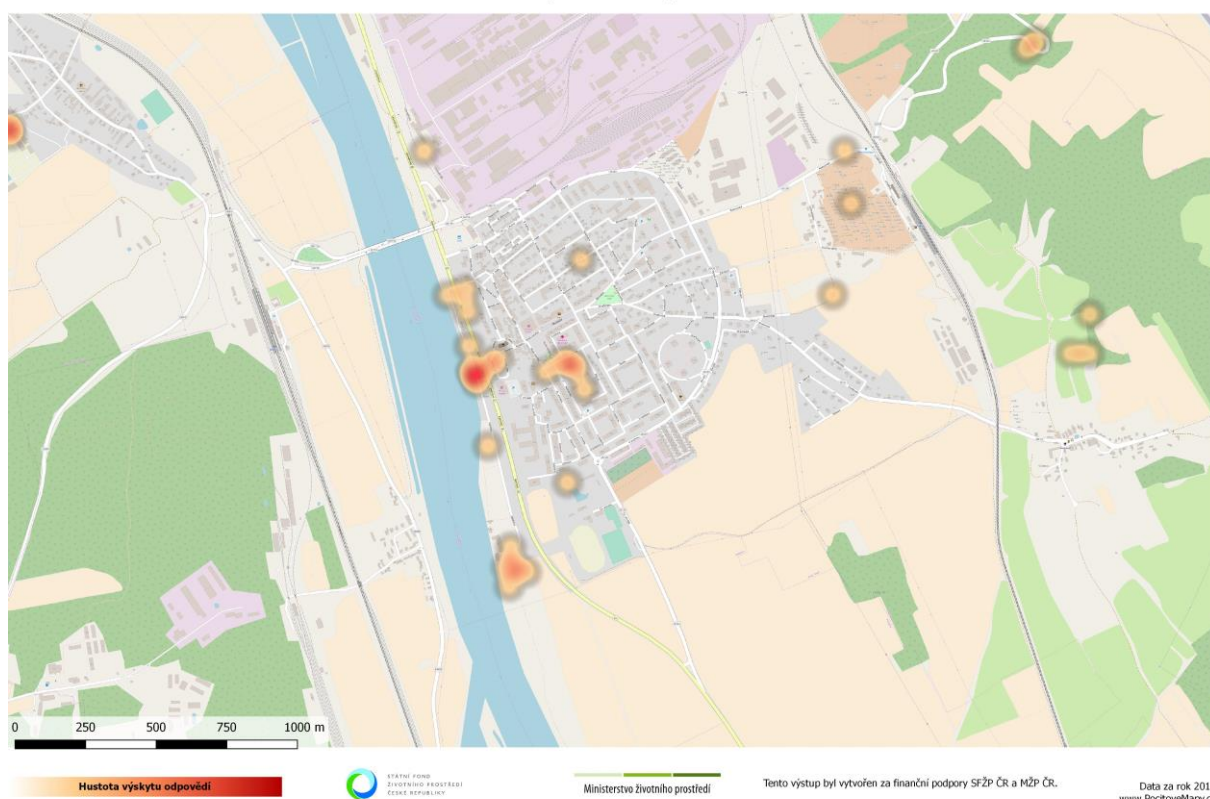
Tento výstup byl vytvořen za finanční podpory SFŽP ČR a MŽP ČR



### Tady mi něco chybí



### Tady trávím volný čas



STÁTNÍ FOND  
ŽIVOTNÍHO PROSTŘEDÍ  
ČESKÉ REPUBLIKY

Ministerstvo životního prostředí

Tento výstup byl vytvořen za finanční podpory SFŽP ČR a MŽP ČR

Kompletní výsledky (původní dat) jsou k nahlédnutí a ke stažení v mapových podobách na stránkách pocitové mapy - <http://pocitovamapa.nszm.cz/steti-2017/nahled>. Do hlasování na webu se zapojilo pouze 10 občanů. Celkem bylo vyznačeno 211 bodů.

	<b>Tady to mám rád (krásné prostředí)</b>	<b>Tady trávím volný čas</b>	<b>Tady se necítím bezpečně (nebezpečí kriminality)</b>	<b>Tady mi něco chybí</b>
Počet bodů	50	43	85	33

Autor: Mgr. Jiří Pánek, Ph.D.

Kontakt: [Jiri.Panek@upol.cz](mailto:Jiri.Panek@upol.cz)

Katedra rozvojových a environmentálních studií, Přírodovědecká fakulta, Univerzita Palackého v Olomouci



STÁTNÍ FOND  
ŽIVOTNÍHO PROSTŘEDÍ  
ČESKÉ REPUBLIKY

Ministerstvo životního prostředí

Tento výstup byl vytvořen za finanční podpory SFŽP ČR a MŽP ČR